

APAREJADORES

Núm. Monográfico · NUEVA SEDE COLEGIAL

COLEGIO OFICIAL DE APAREJADORES
Y
ARQUITECTOS TECNICOS DE SEVILLA

Mayo, 1982



BOLETIN DEL COLEGIO OFICIAL DE APAREJADORES Y ARQUITECTOS TECNICOS DE SEVILLA



JUNTA DE GOBIERNO



NUESTRO PERSONAL

EDITORIAL



NUMERO MONOGRAFICO
NUEVA SEDE COLEGIAL

MAYO 1982

Edita: COLEGIO OFICIAL
DE APAREJADORES
Y ARQUITECTOS TECNICOS
DE SEVILLA
Avda. de la Borbolla, 41
SEVILLA-13

Director y coordinador:
José Manuel Jaén Sánchez

Consejo de Redacción:
José María Cabeza Méndez
Pedro Orihuela Jorge
Humberto Ortega López
José Povedano Molina
Joaquín Ruiz Romero
Joaquín Sarabia Sánchez

Comentarios Inauguración:
Pablo Gómez Gómez

Fotos portada y contraportada:
Carlos Ortega

Imprime: Graffítica, S. Coop. Ltda.
Pol. Aeropuerto (Sevilla-Este)
Sector A-2, Nave 14
Sevilla 1982.

Depósito Legal: SE - 397 - 1978

Supone la presentación de este número extraordinario de nuestro Boletín, el reconocimiento a una etapa colegial donde se ha logrado cubrir un objetivo de notable incidencia, **NUESTRA NUEVA SEDE COLEGIAL**.

Este final se ha conseguido a través de los mandatos de distintas Juntas de Gobierno, suponiendo situaciones, a veces encontradas, que analizadas bajo un prisma de cómputo general dan como resultado el cubrir con éxito tan preciado objetivo.

Una parte de esta obra, su gestión, nos corresponde a esta Junta de Gobierno y de lo cual nos sentimos altamente orgullosos. Desde estas líneas, más que reconocer este orgullo, queremos expresar nuestro agradecimiento a todos cuantos colaboraron, Juntas de Gobierno que nos precedieron, compañeros, personal administrativo del Colegio, empresas y entidades, que a través de una labor de conjunto, cada uno de ellos, pusieron su énfasis.

De manera muy especial felicitamos y agradecemos a aquellos compañeros que en fase de concurso aportaron sus ideas. Al Tribunal Calificador, que con su sentido de equidad sancionó y concedió, en su caso, tan merecidas distinciones. A nuestro compañero ganador y gestor de la obra que hoy nos merece y de la cual nos sentimos orgullosos. A todos cuantos nos animaron, sinceramente muy agradecidos.

El recuerdo aún conserva en nuestros sentimientos la añoranza de los años vividos en calle Monardes. El estrenar casa nuestro colectivo debe significar, al igual que a nivel individual, la limpieza y adecuamiento de lo que conforma su interior y siempre con la ilusión puesta en aquellos objetivos que aún no hemos podido alcanzar.

El verdadero cambio supuesto, no debe quedar conformado simplemente por el estreno de Nueva Sede. Es nuestro reto el afianzar nuestra imagen, situándonos en primer término ante la sociedad, en garantía de cumplir y desarrollar nuestras funciones en bien y al servicio de ella. Y el cambio de hábitculo puede colaborar con los medios dispuestos para conseguirlo.

Ahora ya el nuevo Colegio es realidad y desde aquí nos atrevemos a vaticinar nuestra asidua convivencia y mejores éxitos en esta **NUESTRA NUEVA SEDE**.

LA JUNTA DE GOBIERNO

SUMARIO:

	Pág.
Editorial	3
Entrevista a: Pablo Gómez Gómez, actual Presidente del Colegio de Sevilla, Manuel Barrios García y Fernando Cabrera Franco, anteriores Presidentes	4
Enrique Carvajal Salinas, compañero autor y ejecutor del proyecto de decoración de la nueva Sede Colegial	10
José Mas Sala, Presidente del Colegio de Barcelona y José Luis Bárcena Basterrechea, Presidente del Consejo General	12
Añoranzas a calle Monardes	15
Nueva Sede Colegial	16
Actos inaugurales y celebraciones	19

Con motivo de este número especial, dedicado a la inauguración de la nueva sede, «APAREJADORES» ha recogido en sus entrevistas la opinión de tres Presidentes que representan etapas distintas de la vida colegial y que están relacionados con la sede que acabamos de estrenar.

También traemos a nuestras páginas al compañero autor del proyecto ganador para la decoración y distribución de nuestras Dependencias Colegiales, junto con la opinión del Presidente de uno de los Colegios más importantes de España, como es el de Barcelona, y las frases muy elogiosas del Presidente de nuestro Consejo Superior. Con las intervenciones distintas de cada personaje entrevistado y los aplausos mayoritarios para la nueva sede, se abre otro período del Colegio Oficial de Aparejadores y Arquitectos Técnicos de Sevilla.

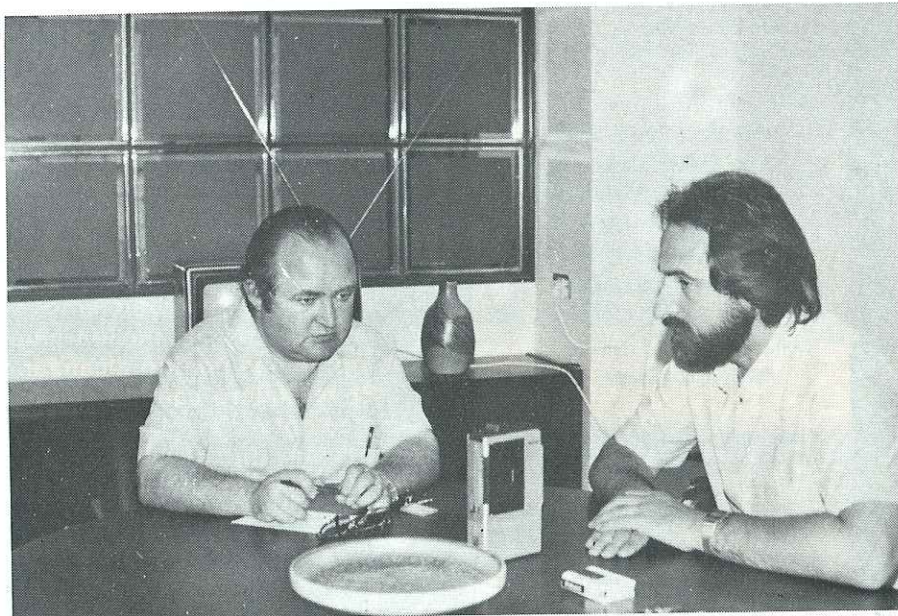
¡Que sea para bien de todos nuestros compañeros!

Entrevista a Pablo Gómez Gómez

Presidente desde 1979

-A Pablo Gómez es al Presidente que le ha tocado culminar la etapa de la inauguración de esta nueva sede. Todos conocemos un poco la historia de dónde viene ésta, pero ahora que ya está consumada en una realidad, ¿qué significado tiene para el colegiado de Sevilla la apertura de esta sede?, ¿qué beneficios le puede reportar y si va a ser algo más que un sitio muy bonito donde nos podamos reunir cómodamente?

-Indudablemente el logro de la nueva sede viene de lejos, como todos conocemos, a través de distintas Juntas de Gobierno, pero ha correspondido a esta Junta el hecho en concreto de llevarla a cabo. Planteamiento previsto en mi programa presidencial y que ha sido respaldado por la Junta de una forma prioritaria. La pregunta que tú me haces, referente a qué puede suponer esto para los colegiados de Sevilla, yo creo que es un paso muy importante, un paso que comparativamente se podría establecer entre el que fue de C/. Alemanes con Monardes, o el que fue de C/. Sierpes con Alemanes, etc. La trayectoria que hoy día lleva el Colegio de Sevilla, es una trayectoria muy importante dentro del colectivo de Aparejadores y de la sociedad, por lo tanto debe de verse reflejada en un marco idóneo y no en un marco un poco anticuado, en el que



no se podían cubrir las necesidades que hoy exige toda entidad, en la que hay un cierto movimiento importante como es el del Colegio de Sevilla, por lo cual había que crear una nueva imagen, adecuada para el momento actual y quizás, también mirando a un futuro muy lejano, pueda seguir siendo buena.

Para el colegiado de Sevilla en sí, le supone una mejora indudable en cuanto a las instalaciones y en cuanto al funcionamiento, porque al tener unas mejores instalaciones se supone que en principio la organización colegial va a tener unos nuevos derroteros para prestar un mejor servicio a los colegiados. Asimismo conlleva también un local de reunión del que estábamos actualmente faltos, además de la estrechez que ya suponía el Colegio de C/. Monardes, pues a la vista

está que hubo que alquilar la planta tercera a fin de tener un poco más de desahogo para las vocalías, biblioteca, etc., y además hacía falta un lugar de reunión en donde los colegiados pudieran tener todo a su servicio y desarrollar los contactos profesionales y de amistad que exige un colectivo de este tipo. Aparte de esto, las instalaciones del nuevo colegio están diseñadas para realizar una formación postgraduada de los colegiados, pensando en una colaboración mutua entre las propias vocalías y demás servicios para la mejora de la profesión.

-Reconociendo por supuesto, que nuestra carrera y todos los compañeros se merecen estas instalaciones sobradamente, habría unas preguntas que se podrían hacer los colegiados referente al tema económico. ¿Esta inversión ha dejado de

*** Había que crear una nueva imagen adecuada para el momento actual.**

alguna forma algún tipo de deuda, difícil para los recursos actuales del Colegio o realmente ha supuesto una auténtica inversión acertada en todos los aspectos?

—Indudablemente yo creo que desde el principio en que se compró el solar, y que se pretendió hacer aquella sede social con un edificio singular, único para el Colegio, la inversión ha sido bastante buena, en el sentido de que ha tomado un valor muy superior el terreno desde el tiempo en que se compró a los momentos actuales.

El realizar una nueva sede social era un sentir de todos los colegiados y así nos manifestamos en distintas Juntas Generales de Colegiados, entendiéndose que al Colegio no le interesa alimentar excesivamente su patrimonio monetario, sino lo que le importa es que ese patrimonio, de alguna forma, venga a cubrir las necesidades de los colegiados y creo, que, precisamente, por llegar a cubrir las necesidades colegiales me parece que ha sido muy interesante. Aun cuando definitivamente no se han cerrado las cuentas, no creo que quede pendiente ninguna deuda. Estimando en un principio como cifra orientativa global, entre instalaciones, gastos generales, actos inaugurales, etc., cuarenta y cinco millones de pesetas.

—En resumen, ¿la inversión ha sido adecuada a los recursos del Colegio y no supone cuota especial para los colegiados?

—Sí, la inversión ha sido adecuada a los recursos y no supone cuota especial, en principio, lo que sí supondrá en su día, será un estudio económico acorde para el mantenimiento de esta nueva sede, puesto que es lógico que las instalaciones traigan un mayor conservación de las mismas; habrá unos gastos mayores en cuanto a consumo de energía, limpieza, etc., en fin, que habrá que aportar proporcionalmente a estos gastos en la cuantía que para el próximo ejercicio se apruebe en base a ello.

—Al hilo con esta respuesta ¿la nueva sede supondrá ampliación de personal o de Departamentos dentro del Colegio o reorganización de su funcionamiento?

—Sí, indudablemente, respecto a este último punto, por empezar un poco al contrario, sí se va a llevar a cabo una reorganización en su funcionamiento. Tenemos en mente una cuestión que se ha venido reclamando por parte de los colegiados a través de las Juntas Generales y ha sido precisamente el desligar un poco lo que son funciones de oficina de visado, con lo que son funciones de la oficina general. Pensando en eso, se han desglosado por el momento las dos oficinas, la primera de ellas en la planta superior, que es la que va a estar en contacto con el público y la segunda en la planta inferior estará

puede presuponer por sus dimensiones el ser atendido funcionalmente por mayor personal, creo que para las funciones actuales son suficientes las personas que están, y por lo tanto, estimo que va a seguir funcionando con pleno rendimiento.

Sobre la creación de nuevos Departamentos, lo que se pretende es que el colegiado tome una participación directa con el Colegio a través de los ya creados, como son las vocalías y los grupos de trabajo. Según las necesidades futuras que se presenten se crearán otros nuevos. En esta nueva sede hemos introducido dos nuevos servicios que son la Asesoría Jurídica y la Secretaría Técnica. Otro servicio que ha sufrido una notable mejora es el de Biblioteca.

—Por último, presidente, ¿a quién tenemos que agradecer la realidad que hoy estamos viviendo?

—Yo diría que nos lo tenemos que agradecer todos, porque verdaderamente ha habido un apoyo moral muy grande, una plena confianza en

*** Las instalaciones están diseñadas para realizar una formación postgraduada permanente.**

*** Se pretende que el colegiado tome una participación directa con el Colegio.**

la oficina general del funcionamiento del propio Colegio.

Como entrada, se piensa que, a cada persona que está actualmente en el Colegio, se le va a asignar un tipo de trabajo, con lo cual no va a haber esas interferencias de unos con otros como actualmente se dan, de modo que cuando se presente alguna duda en un tema concreto, sea siempre la misma persona la que intervenga, lo cual entendemos dé una mayor concreción a las respuestas. Hay que repartir funciones y también responsabilidades dentro del funcionamiento del Colegio. En cuanto a la admisión de personal, inicialmente pienso que no, ya que nuestra organización colegial, aunque tenga este edificio que

las personas que han ido llevando a cabo toda la cuestión de la nueva sede y hay que agradecerse a las Juntas anteriores por lo que les correspondió en su gestión que efectuaron con la mejor idea. Hay que darle las gracias a un equipo que, en realidad no ha salido a la luz pero que han sido personas que han estado colaborando veladamente, correspondiéndome a mi representarlos en todos los actos, en todas las cuestiones, aunque realmente esto ha sido una labor de equipo, de una Junta de Gobierno que ha ido apoyando todas las gestiones que se han ido desarrollando a través de mi persona, y hay que dar también nuestro agradecimiento al personal del propio Colegio que en todo momento se ha unido para que la sede fuera una realidad. Nuestro reconocimiento igualmente a todas las empresas y entidades que han colaborado en la realización de esta obra.

*** La inversión ha sido adecuada a los recursos y no supone cuota especial.**

Entrevista a Manuel Barrios García

Presidente 1977-1979

—¿Qué opinión te merece la nueva sede colegial y en qué medida la Junta de Gobierno que tú presidiste intervino y estuvo dentro del período de gestión de la misma?

—Para plantearme el tema de qué me parece la sede colegial, tendría que planificar un poco cuál es la perspectiva de la profesión y, en definitiva, en un futuro inmediato, cómo puede albergar la sede que se ha hecho. A mí me preocupa fundamentalmente el futuro de los colegios profesionales, sobre todo de cara a la proximidad que existe de la entrada de España en el Mercado Común.

En muchos de los países del Mercado Común, la intervención del profesional, que pudiéramos asimilar por analogía a nuestra categoría profesional, no es obligatoria, en consecuencia, al no ser de intervención obligatoria, no se hace necesario el tener una oficina de registro de firmas, que no quiero yo decir, ni muchísimo menos, que el Colegio sea solamente eso, pero una de las razones de la existencia hoy de muchos colegios profesionales desaparecerá con esta nueva relación de los profesionales y la sociedad. En consecuencia pienso que antes de haber realizado una sede tan costosísima, sí se debía haber estudiado un poco cuál es la funcionalidad inmediata a corto plazo de la sede y de la posible rentabilidad que tuviera en un futuro la realización de este patrimonio con que el Colegio se queda. En la etapa de la Junta de Gobierno que yo presidía, éste fue un tema que se abordó de pleno, y nosotros éramos mucho más partidarios de haber llegado, bien a un acuerdo con el Ayuntamiento, con el Ministerio de Cultura o bien con un particular y haber comprado o haber alquilado un edificio que estuviera



catalogado como Monumento Histórico-Artístico, bien por características tipológicas, históricas, o cualquier circunstancia, y con esto hubiéramos tenido una sede con unas características constructivas, digamos interesantes, no acusadas, lo cual viene muy bien con nuestra profesión y además, pues, hubiéramos colaborado en la recuperación de un edificio más en el casco histórico. Esto era una cuestión que nosotros teníamos mucho interés en ella, porque además, por los estudios que habíamos hecho, no nos hubiera costado más dinero del que realmente hubiéramos obtenido por la venta del solar que hoy ocupa la nueva sede.

—Pero siguiendo tal vez esta línea, aunque la idea es buena, hubiera sido el Colegio, prácticamente, quien hubiera financiado la conservación de algún edificio histórico y tal vez no fuera esto lo más interesante a la hora de enriquecer al Colegio en su patrimonio.

—Bueno, parece que había algunos edificios cuyos costes de conservación no eran muy elevados, incluso podía haberse estudiado la posibilidad de que con los propietarios o con el Ministerio de Cultura se hubiera llegado a un acuerdo

de financiación y tal, o de una buena parte. En todo caso pienso que, primero, había una inversión menor, muchísimo menor, y segundo, pues hubiera tenido una inversión como mucho más destacada e interesante a todos los niveles.

—Con respecto a la actuación colegial ¿piensas que el Colegio debería ser un Centro en donde de alguna forma pudiera haber intervención política o que la única política e intervención interesante debe ser la defensa del colegiado y de los intereses del Aparejador?

—Yo creo que el que dice que se puede ser profesional y no ser político, a mí me parece que es una tontería muy gorda. Creo que eso es un mito que hay que deshacer, es decir, lo que se puede es ser profesional y no partidista, pero político creo que es la diferencia que tenemos con los animales aparte de la risa. Un individuo actúa y ejerce una función técnica en función de una ideología que tiene, es decir, que tú lo que no puedes es disgregar la persona diciendo, hasta aquí yo realmente tengo un compartimento mental donde soy exclusivamente técnico, y aquí tengo un compartimento mental donde tengo todos mis cuestionamientos sociales. Eso está absolutamente unido. Lo que sí habría que diferenciar es lo que es profesional y lo que es un profesional al servicio de un partido.

Entiendo que el Colegio, realmente como tal y como órgano paraoficial que interviene en la vida pública, actúa políticamente. El Colegio debiera realmente plantearse una cuestión muy clara que es cuál es

* **Antes de realizar una sede tan costosa, se debió estudiar su funcionalidad y rentabilidad.**

* **Debería haberse comprado o alquilado un edificio catalogado como monumento histórico-artístico.**

la razón de su existencia, que enlaza con lo que decía antes, que era lo que a nosotros nos preocupaba fundamentalmente si llega el tema de la unión con el Mercado Común en un plazo que podemos fijar entre cinco y ocho años y puede pasar que el técnico no sea obligatorio, o por lo menos no lo sea en un gran porcentaje de la obra en función de su cuantía, de su importancia. Y por otro lado los conocimientos que nosotros vamos a tener que enfrentarnos con los Técnicos del Mercado Común. Es por ello que la revalidación, la intensificación y la actualización de nuestros conocimientos es algo que nos sirve para estas dos vertientes: una para poder competir con los técnicos que tengan la misma titulación o análoga que nosotros, y otra para realmente hacernos lo suficientemente útiles a la sociedad, para que sin que sea obligatoria nuestra intervención, la sociedad nos demande; es decir, cumplamos la función social para la que estábamos creados. Entonces o el Colegio toma la postura de convertirse en un dinamizador de esta formación permanente, reciclaje, de nuevas técnicas y de nuevos campos, como si dijéramos una micro-universidad específicamente de la construcción, y si no es así pienso que el Colegio y los Técnicos lo tenemos como muy negro.

el campo inmobiliario, que de hecho está bastante ocupado por Aparejadores, pero no de derecho; es decir, hacer una especie de Escuela de Formación Inmobiliaria de Gerentes de Inmobiliaria, que es una cuestión que en Madrid se está haciendo pero a niveles muy particulares, muy privados, y que sin embargo pienso que a unos niveles semi-oficiales se le puede dar carácter con una actuación del Colegio o de una agrupación de Colegios regionales.

Pienso que, nosotros, incorporando ahora una serie de procesos que tuvieran dotaciones intelectuales de tipo económico, de tipo de la construcción, de investigación de mercado, de toda esta serie de cosas que conforman lo que hoy se llama el perfil del puesto de un gerente, creo que sería un campo que nosotros podríamos abarcar perfectamente. Luego, en el aspecto urbanístico, efectivamente, yo conozco muy pocos aparejadores que estén trabajando en él. Convencionalmente el Aparejador no tiene campo en el urbanismo, pero ello no quiere decir que no pueda tenerlo en un futuro. Lo que sucede es que no tenemos asignaturas de urbanismo y que no hemos oído hablar de éste nada más que a nivel de planes parciales y de algún planeamiento que nos haya podido interesar. En consecuencia habría que ir primero

que se está impartiendo de Urbanismo a nivel de la Administración Local, el Instituto de Desarrollo, etc., tuvieran acceso los Aparejadores.

-¿Cómo enfocarías tú una política de defensa de los privilegios que ahora mismo tenemos y a los que creo no debemos renunciar hasta que no cambien las cosas en la sociedad?

-Un Colegio, una Organización de Profesionales, mientras más intervenciones tenga en la vida pública más poder tiene, y si tiene más poder, evidentemente, tiene mucha más capacidad de penetración, puesto que tu opinión es oída y tus protestas son muy escuchadas y tienen una gran repercusión. Un colectivo profesional que tenga la situación del nuestro y que tiene los medios económicos y ahora mismo la disponibilidad de local, le bastaría hacer como ha hecho el Colegio de Barcelona. Este tenía una incidencia en la opinión pública tremenda, a niveles de asociaciones de vecinos, de partidos políticos, de centrales sindicales. No tomaban postura política, sino una postura de libertad y de charla, de dinamización y de continuos contactos, etcétera, hasta el punto de que el Colegio de Aparejadores de Barcelona tenía un prestigio muy superior a Colegios de otras titulaciones superiores. Yo, realmente, abriría un poco el aspecto cultural a través de charlas, de conversaciones, de coloquios, de temas que sean de actualidad, puesto que con esto se consiguen dos cosas, una la que estoy diciendo, es decir, tomar parte, postura, posición en la opinión pública, y por otra parte dotarnos también a los colegiados de una mayor amplitud y dotación de información, para que podamos opinar en consecuencia; un profesional mientras más culto sea, evidentemente, más prestigio va a tener, con independencia de que sus conocimientos profesionales son absolutamente importantes.

*** Cuanto más intervención tenga el Colegio en la vida pública, más poder tendrá.**

-Al hilo con tu respuesta, ¿cómo ves la profesión en el futuro inmediato que se nos acerca y concretamente en un tema que yo creo que conoces, cómo es la intervención que puede tener el Aparejador dentro del campo del Urbanismo y especialmente en el Planeamiento que tan de moda está ahora mismo?

-La cuestión de la formación permanente y del reciclaje es un aspecto muy importante, al igual que lo es la investigación de los nuevos campos, donde el Aparejador, fuera de estas funciones convencionales que todos conocemos, puede moverse. La idea de cuando yo estaba en la Junta de Gobierno era hacer a modo de un Instituto Regional, que trataba precisamente de ocupar estos campos; uno, por ejemplo, sería

a que en la Escuela se impartiera una disciplina, no de tercera importancia, sino de primera, que fuera el urbanismo, y segundo que en los Colegios de Aparejadores, las Agrupaciones Regionales, el Consejo General, debieran realmente hacer gestiones para que la enseñanza

*** El decir que se puede ser profesional y no ser político es un mito que hay que deshacer.**

*** El Colegio debería plantearse cuál es la razón de su existencia.**

Entrevista a Fernando Cabrera Franco Presidente 1973-1977

-Con la inauguración de la nueva sede del Colegio de Sevilla, se cierra una gestión importante y se abre una nueva etapa para nosotros. ¿Podrías contestarnos y de camino hacer una pequeña historia de cómo se iniciaron las gestiones del solar que finalmente ha culminado en esta gran obra tan importante para todos.

-Para mí supone una gran satisfacción, aunque peque de inmostia, el vivir estos momentos que profesionalmente tanta repercusión tiene para nuestra profesión, como ya algunos sabéis, la gestación fue un tanto compleja y para mí la satisfacción es que aquello que inicié o iniciamos como compañeros de Junta, con el tiempo se ha materializado en esta obra que nos debe enorgullecer a todos. La Junta de Gobierno me otorgó una distinción, al igual que a otros presidentes, y no voy a caer en la, digamos, vulgaridad de decir que es inmerecida, por esto creo que es merecida. Y lo es porque yo la hago verdaderamente extensiva a todos los que nuevamente comenzamos con la ardua tarea de dar al Colegio esa imagen, que hoy día es tan importante en toda actividad y que tiene una repercusión directa en todo lo que nos atañe. Repito que lo hago extensivo a todos aquellos que hicieron posible este momento y mucho más cuando precisamente un miembro de la Junta de entonces es el actual presidente.

Parece ser que el destino es como si hubiera querido que siempre hubiese una presencia de aquellos que en su día tomamos la responsabilidad, o digamos el optimismo, de hacer una cosa que entonces nos parecía prácticamente imposible. Aquí está, nos podemos sentir orgullosos, y verdaderamente es un



paso importante en todo lo que a nosotros representa. El esfuerzo ha sido grande, la entrega de la Junta actual ha sido total, por parte del compañero que ha llevado todo esto, Enrique Carvajal, verdaderamente no ha recatado en horas ni en momentos de trabajo, pero creo que lo que es importante, una vez logrado esto, es darle contenido, es decir, que la imagen no sea sólo la fachada, sino que esto tenga una vivencia y esta proyección profesional tenga su importancia. Este fue el motivo que nos ayudó a todos precisamente a hacer esto que entonces parecía una labor prácticamente imposible y que por avatares que todos conocemos tuvo su distorsión y complejidad, pero que bien ha merecido el esfuerzo.

-Yo estoy convencido de que la imagen exterior que la sede colegial ofrece para la profesión es importante, aparte de cómo tú has dicho, del contenido. Creo que la mayoría de los compañeros pensarán lo mismo. ¿Tú estás también convencido de ello?

-Va a ser difícil, porque el momento siempre es un denominador común de nuestra vida, cada vez que hacemos algo siempre creemos

que no es la ocasión propicia y esto no iba a escaparse a la coyuntura, es decir, que entiendo que el momento es complicado porque en el ambiente está a todos los niveles, y no íbamos a escaparnos con nuestra profesión de todas las circunstancias que verdaderamente nos rodean, pero es un empeño, es un reto que verdaderamente tiene la Junta y que no dudo que será capaz de resolverla, más las que vengan a continuación, y entonces pasa un poco como las publicaciones, que lo más difícil de esta vida es hacer una publicación periódica.

-Hay una pregunta importante y profunda que te quiero hacer como veterano y como profesor de muchos de los compañeros que hay aquí, ¿qué diferencias ves desde la etapa brillante de los mejores tiempos de hace ya bastantes años y la de ahora, independiente de la crisis que hay económica? ¿El Aparejador, el Arquitecto Técnico, en este tiempo, ha ganado o ha perdido? ¿Qué ha pasado?

-Pues yo creo que no se gana ni se pierde, se cambia, y todo cambio que entraña un logro, siempre es a costa de algo que se puede establecer o interpretar como pérdidas y no podríamos estar ajenos como profesionales a todas estas circunstancias. Entonces, sobre esta experiencia, sobre esta vivencia que doblemente me toca vivir, te diré que el momento no es mejor ni peor; es distinto; entonces el adecuarnos a él quizá sea lo verdaderamente importante, que los compañeros de antes o los de ahora esté o sean mejores o peores no se puede decir tampoco, además

* **Una vez lograda la sede, lo importante es darle contenido.**

* **Que la imagen no sea sólo la fachada, sino que esto tenga una vivencia.**

estamos hablando de una etapa relativamente corta, aproximadamente 8 ó 10 años, que ha sido efectivamente una etapa que por su contenido en ese corto espacio de tiempo, tiene una repercusión importante. Es una profesión la nuestra que históricamente no vamos ahora a descubrir sus repercusiones de todo orden que ha habido en la vida del país, está más que contrastada, pero que verdaderamente alguien, el que fuera o el de turno, en las circunstancias del momento, le pusieron ese apellido de Grado Medio que nos pesa como una losa. Estamos un tanto limitados, o intentan limitarnos en unas cosas, y en unos conceptos, y en un saber o en unos conocimientos que no se nos puede limitar bajo el punto de vista de lo más elemental y humano. Eso quizás, sea una de las circunstancias que nuestra profesión está acusando más, porque en la Escuela resulta paradójico que todavía la enseñanza que estamos practicando obedezcan a unos conceptos anticuados, ya que precisamente la construcción, si algo tiene, es una cosa mutable continuamente en actualidad. Esta circunstancia es muy importante a mi modo de ver, no es que se salga mejor ni peor, se

sale con ese pequeño elemental barniz que se da, con objeto de poner a un compañero en condiciones para su vida profesional. Creo que, verdaderamente, si todo lo que va a tener importancia bajo el punto de vista de trabajo, tiene que partir de unos conocimientos adquiridos, mientras éstos, los métodos, los sistemas, los planes de estudio, todo lo que concierne a la carrera no tenga un reciclaje absolutamente feroz, esa pregunta que tú me hacías de si se es mejor o peor, además de ser un poco difícil de contestar es que no tiene sentido, puesto que para establecer una comparación hay que basarse en unos conceptos de cierta desigualdad, que establezca la diferencia, y en este caso pues, es que no se dan.

-El tema de la docencia es otro punto importante y que además tú conoces bien, pues bien, hay un punto triste para el Aparejador, cuando hace unos años se le descarta o se le aparta de la enseñanza en la Escuela de la que es titulado y a cuya formación y preparación corresponde el título que tiene, y aunque tú, afortunadamente, superas esa barrera y alcanzas antes esa cátedra, que tal vez te permita el estar en igualdad de condiciones,

creo que te habrá sentado muy mal también ¿No se podría arreglar esto, no ha podido influir nadie de forma determinante como para que esto no sucediera de tal modo?

-Ese es otro aspecto de la cuestión. Yo antes, a tu pregunta anterior, contesté de una manera un poco general basándome un poco más en los conocimientos que en las personas, y tú como bien dices, verdaderamente creo que es de los pocos anacronismos que se dan todavía en la enseñanza, que una persona no pueda impartir aquellos conocimientos que ha adquirido y estimo es un poco también por eso, ya que aquí somos muy amigos de los apellidos de los encajonamientos, de las definiciones y entonces ese grado medio, que vuelvo a insistir que pesa sobre nosotros, es un condicionamiento tremendo. Esta es una labor que en la etapa mía de presidente, incluso el Colegio nuestro hizo ponencias por esta vivencia, no se alcanza a ver en su justa dimensión porque se puede decir, bueno, afecta a unos compañeros relativamente en número reducido, el volumen de profesionales es amplio y es una parcela, y es un campo que en cierto modo, pues sí, es interesante pero no tiene el empuje, no tiene la fuerza de decir, cuidado, que ese número puede ser pequeño, pero la incidencia es importante. Aquí sí que realmente tiene mucho que hacer y que decir todo nuestro estamento superior, porque claro, se escapa un poco del nivel en que nosotros actuamos y nos desarrollamos.

* **No se gana ni se pierde con el tiempo, sólo se cambia.**

* **El apellido de «grado medio» nos pesa como una losa.**

Entrevista a Enrique Carvajal Salinas

Aparejador y Arquitecto, autor del proyecto de decoración de la nueva Sede Colegial.

-Nos gustaría que nos dieras una explicación, lo más resumida posible de cómo concebiste el proyecto de esta sede y qué ideas fundamentales te llevaron a realizar el proyecto.

-La idea central es que debería ser funcional, con espacios claros totalmente definidos, que no fueran tortuosos; con una decoración que fuese acogedora, que creo es fundamental, e intentar también hacer algún diseño en aquellas zonas que son más singulares para darle algo de color a todo el proyecto. Otra cosa que me preocupó mucho ha sido la claridad, quizás sean estos los puntos fundamentales. O sea, espacios totalmente limpios, diáfanos, que sea funcional, que tenga claridad, y sobre todo que la persona que esté dentro de la sede se sienta a gusto y en un lugar acogedor.

-¿Están resueltos todos los Departamentos y todo el actual funcionamiento del Colegio, incluso con previsiones de futuro, o sea, se recogen perfectamente todas las actividades colegiales y queda un margen de holgura para posibles ampliaciones?

-Sí, se ha previsto hasta en las instalaciones, mayores secciones por una posible ampliación de servicios. En cuanto a funcionamiento, admite algún juego el uso de las dependencias. Las necesidades impuestas en las mismas bases del concurso creo que eran suficientemente amplias para que en un período muy largo, no tenga que tocarse absolutamente nada y cada espacio o cada sala pueda cumplir la función que tiene encomendada. Ya las bases del concurso fueron exigentes en este aspecto.

-Ahora llega el momento de que nos cuentes ese rosario de dificultades que habrá tenido la ejecución de la obra y que imagino con una serie de penas y otra serie de alegrías...

-Bueno, ha habido muchos inconvenientes y muchas alegrías. Una dificultad, por ejemplo, que surgió



al principio era la limitación de altura de suelo a techo y la existencia de una serie de canalizaciones ya dentro del local. Esto nos ha quebrado bastante la cabeza, sobre todo por el aire acondicionado y también por el intento de alcanzar una altura libre que fuese agradable. Un poco corto hemos estado, por culpa de todas estas circunstancias, en el salón de actos. Me hubiese gustado tener más altura pero ha sido totalmente imposible.

Hemos estudiado y trabajado, porque la verdad, no solamente he sido yo, sino que tenemos que tener en cuenta que ha habido colaboradores, instaladores, Jefe de Obra, encargado, etc. Todas las personas que han trabajado aquí han colaborado y muchas veces dieron incluso algunas soluciones que fueron espléndidas y han sido admitidas.

El otro inconveniente que ha existido ha sido el factor tiempo, o sea, el luchar con fechas. Lo peor fue el problema de tener que decidir, sobre todo a la hora de diseñar esas cosas que no quedaron definidas en el proyecto, como colores, etc, contra reloj. Claro, siempre a uno le gustaría tener unos minutos más, unos días más para poder dedicarse a perfeccio-

nar ese diseño. Al final he quedado contento. Ha habido cosas y soluciones que en un estudio crítico, ya mío, me han satisfecho. Por ejemplo, el diseño propio de los tejados del salón de actos, cuya colaboración de carpinteros ha sido excelente. He quedado también contento con el mostrador, unos pomos para puertas cuyo diseño ha tenido éxito. El color fue una cuestión que me dio bastante miedo, todo el mundo que venía aquí decía, a esto le vendría bien un blanco o un verde carruaje, y la verdad es que todo el mundo estaba mentalizado con el blanco y el verde, y quise meter un color que fuese atrevido, que fuese algo más osado y que chocase con el blanco del suelo y de las paredes, y ese color, al final, con grandes temores para mí, ha agradado a la mayoría.

-¿Ha sido un rojo carruaje?

-No, más bien, como dice la gente por aquí, color caldera.

-¿Todos los proveedores y los instaladores que han intervenido se han portado bien o ha habido algún que otro roce?

-No, a lo largo de una obra, todos los sabemos, tenemos momentos de enfado, nos enfadamos porque no se aligera, porque este

* **Lo fundamental es que la persona que esté dentro de la sede la encuentre acogedora, funcional y con espacios claros.**

* **Se han previsto mayores secciones para una posible ampliación de servicios.**

remate no es así, etc. Todos hemos tenido problemas en todas las obras y ésta ha sido una obra como todas las demás. Lo que sí es cierto, quizás por la premura del tiempo, que nos hemos tenido que apiñar muchísimo y si ha existido algún disgusto, desde estas páginas pido disculpas con quienes me haya enfadado alguna vez. Pero en realidad todos hemos salido muy amigos. De aquí he obtenido grandes amistades y grandes colaboradores, que no podría enunciar uno por uno, porque son muchísimos. No ha sido solamente el interés de realizar un trabajo, desarrollar una obra, desarrollar un oficio, sino que ha habido de por medio la amistad que ha surgido como consecuencia de la ejecución de los trabajos.

-Enrique, tú has terminado hace muy poco Arquitectura, un año aproximadamente, si no me falla la memoria, y creo que hay algo importante que en ese terreno puedes decir, especialmente para nuestros compañeros que están metidos en el «Curso de Adaptación de Arquitectura». ¿Qué les dirías a ellos después de haber superado la gran muralla, y nos gustaría también que si hay algo que denunciar desde el punto de vista de cómo está organizado ese curso para nosotros allí en la Escuela, pues que lo dijeras aquí..

-Todo aquel compañero que eleva ancla en un momento determinado y va a esa singladura, por lo que sea, por ilusión o porque le gusta la carrera de Arquitectura, le diría que debe de tener gran tesón e ilusión, pues todo se consigue. Hay que trabajar con tesón y tener por

medio una gran ilusión para embarcarse en estudiar una carrera con unas circunstancias especiales, para la mayoría de nosotros, que trabajamos y hacemos las labores propias de la profesión. La carrera de Arquitectura para mí es distinta, porque tiene un aspecto, que es el diseño, que no entra en nuestra carrera y que por tanto es una parcela muy interesante y además muy gustosa. El combinar los conocimientos técnicos con el diseño, el pensar cómo puede vivir la gente, cómo puede funcionar un edificio, es muy bonito.

Todo tiene sus ventajas y sus inconvenientes. Yo la ventaja que he encontrado ha sido la aportación del diseño, que esto es importante, pues es una faceta totalmente nueva para nosotros. Tiene también la ventaja de mantener una especie de espíritu de sacrificio durante una cierta época, es decir, el hecho de subordinarse o de sentarse allí en una mesa de un aula; ese sacrificio es bastante importante. De vez en cuando debíamos nosotros de pasar por esa metodología en el trabajo que muchas veces no la tenemos y que es bastante buena.

Igualmente hay algunos inconvenientes, como el de que en la carrera de Arquitectura hay que olvidarse de que eres Aparejador, nuestra mentalidad es totalmente técnica

y hay que pasar o hay que sustituir parte de esa mentalidad técnica por una que sea de diseño. Otro inconveniente es que se olvida nuestra formación técnica, que creo que es interesante e importante. Quizás para mí es mucho más interesante que cosas que no me eran conocidas, me las enseñasen o se tratasen temas específicos y de interés con gran profundidad, es decir, no arrancar de una situación cero, sino arrancar de una situación en la cual uno tiene recorrido un camino y va a ampliar. De los técnicos que van allí se puede aprovechar sus conocimientos para trabajar, investigar, buscar y ampliar los conocimientos propios. Creo que incluso, yo que me dedico también a la enseñanza, la aportación muchas veces de los alumnos puede ser interesante desde el punto de vista pedagógico.

-En la ejecución de la obra, no en el diseño del proyecto, ¿quién te ha ayudado más, el Aparejador o el Arquitecto?

-Yo cuando hice esto todavía era Aparejador, por lo que me han servido las dos profesiones. La de Arquitectura porque ha dado la distribución de espacios, el concepto de color, la claridad y el diseño. Y también la de Aparejador, porque mira más las soluciones constructivas.

*** Uno de los mayores inconvenientes fue la limitación de altura de suelo a techo.**

*** Todo aquél que haga Arquitectura debe tener gran tesón e ilusión.**

Entrevista a José Mas Sala

Presidente del Colegio
de Barcelona.

-Como asistente a los actos de inauguración de la nueva sede colegial en Sevilla, queríamos preguntarle, ¿qué impresión le había causado y en su opinión qué aprovechamiento puede tener una sede colegial como la que hemos inaugurado en Sevilla?

Ante todo debo decir que fue una gran satisfacción asistir a este acto y desde aquí aprovecho para agradecer esta invitación y para felicitar a los compañeros de Sevilla y a su presidente en especial, por el acierto en esta obra, que les caracteriza como hombres que saben hacer las cosas. Particularmente creo que esta sede es muy digna y es capaz de dar a la profesión la categoría que se merece por sí misma, con una gran calidad y sobriedad. Pienso que juega un papel importante dentro de la imagen que nuestra profesión debe tener en todas las grandes ciudades como es la de Sevilla. En el aspecto social no cabe duda de que esta sede va a contribuir enormemente a las actividades anunciadas, en la difusión de temas tecnológicos, temas culturales y que, en definitiva, va a ser la transmisora de esta imagen. Estoy muy contento, como profesional y como aparejador, porque entiendo que esta sede de Sevilla, de algún modo, es de todos los profesionales de España.

-¿Cómo está influyendo la Autonomía en nuestra profesión ahí en Cataluña? ¿Tenéis previsto algún enfoque especial que sea válido para el resto de las regiones? ¿Ganará el aparejador o perderá con los sistemas de Autonomía?

-Creo que la sociedad española ganará con las Autonomías y en consecuencia la profesión ganará por supuesto. El papel que desempeña la Autonomía en la profesión, en Cataluña, es un papel positivo. La experiencia que llevamos en estos dos años efectivos es buena, puesto que ha dado pie a elaborar toda una nueva dimensión de la profesión en el sentido de que iniciamos una representación ante un ente nuevo, ante una Administración nueva que es la Administración Territorial, la cual ha sido muy permea-



ble a nuestras solicitudes, de tal modo que la profesión en Cataluña está plenamente integrada en ella, colaborando e intentando consolidar precisamente esta Autonomía.

-¿Hay alguna idea especial que le sirva al aparejador de Andalucía, en comparación con lo que vosotros habéis experimentado en Cataluña?

-Yo al aparejador no lo sé, pero a la institución colegial, en este momento que me dáis la oportunidad, sí voy a deciros y a recomendaros que el contacto del Colectivo profesional de Aparejadores a través de sus Colegios, en esta institución autonómica (Junta de Andalucía), que ahora inicia su andadura, sea todo lo estrecho que se pueda y la relación sea al máximo, para poder conseguir de algún modo esto que nosotros en este momento podemos decir que existe ya en Cataluña y que es esta relación de la cual dimanará una cantidad de beneficios enormes para nuestra profesión. Al aparejador de Andalucía debe preocuparle en este momento, que sus dirigentes, es decir el Colegio, se aproxime a esta Institución al máximo.

-¿Se pueden dar diferencias en las atribuciones y competencias de los Aparejadores y Arquitectos Técnicos como consecuencia de la pertenencia a una u otra comunidad autonómica?

-Así, globalmente, diría que no deberá haber diferencias esenciales, quizás, en la práctica, en lo que supone el trabajo cotidiano y relaciones entre los profesionales y la Administración, pueden darse peculiaridades, pero de forma general creo que las atribuciones van a ser las mismas, pues no pienso que haya diferencias importantes.

-¿Hay problemas en Cataluña para aquél que no es catalán o no domina la lengua de la tierra? ¿Existe algún tipo de discriminación por razones regionales?

-A nivel interno de las relaciones que se pueden establecer o que ya se han establecido entre los profesionales catalanes y andaluces o de otras regiones de España, ni entre nuestro Colegio como institución con los demás Colegios de España y con el Consejo, no creo que exista ningún problema de relación. He de manifestar que nosotros nos esforzamos para que no se produzca ningún tipo de discriminación ni de problemas en cuanto a la colaboración de compañeros de fuera con los de Cataluña y con la Administración o con las entidades privadas. Por supuesto que puede parecer y quizás hay elementos que dificultan esta relación como posiblemente sea la lengua. Efectivamente, el hecho de que nosotros nos expresemos en catalán, en al-

*** Esta sede es capaz de dar a la profesión la categoría que se merece.**

-
- * **No creo que en Cataluña, ningún profesional haya tenido problemas de integración.**
 - * **La Agrupación de Colegios de Andalucía es la más cohesionada de España.**
-

gunos casos puede plantear un pequeño problema, pero en ningún caso, que yo recuerde, hemos podido constatar que esto haya sido un conflicto insalvable, los problemas se han resuelto favorablemente para todos, y nosotros estamos encantados. Personalmente he tenido la ocasión de colaborar con muchos compañeros, algunos andaluces, y la colaboración ha sido fantástica y nos hemos entendido y comprendido perfectamente, o sea que en Cataluña no creo que ningún profesional de otros lugares de España haya tenido problemas serios de integración.

Como Colegio en conjunto nacional, pues tampoco los hay porque en definitiva nosotros estamos haciendo un esfuerzo tremendo por aportar todo lo que estamos realizando en nuestros Colegios catalanes, al Consejo y a otros Colegios, y estamos constantemente enseñando todo nuestro trabajo de investigación o de reflexión sobre la profesión, y por lo tanto esto es un síntoma evidente de que lo nuestro queremos que lo conozcan los

demás, así como deseamos saber lo que hacen los otros.

—¿Qué opinión tiene de la agrupación regional de Colegios de Andalucía? ¿Cómo lo véis en Cataluña?

—Bien, desde Cataluña o mejor yo diría que desde el Consejo, porque es donde yo puedo observar más de cerca la realidad andaluza, puedo decir que me parece que en este momento quizás es la agrupación profesional más cohesionada que existe en España. Pienso que funciona y funciona bien y vuelvo a insistir en que esta cohesión tenga una traducción práctica a la hora de plantearse la representación de la profesión en Andalucía, y la representación ante la Administración Autónoma. Hay que tomar más conciencia de la necesidad que en

este momento histórico existe de aproximarse a la Administración Autónoma y de entender que ésta es una extensión de la Administración del Estado, y que todo lo que los andaluces y los Colegios andaluces puedan hacer en esta línea de acercamiento, de colaboración, de estar presentes en esta etapa importante de la vida de España, va en favor a la hora de los resultados, no solamente para la sociedad andaluza y española, sino también para la profesión.

En Cataluña de esto tenemos una experiencia clarísima en todas las comisiones tecnológicas, de urbanismo y de comisiones de la edificación, ya que en ellas estamos los aparejadores presentes. Este sentimiento quisiera trasladarlo a los compañeros andaluces para que sean conscientes de que ahí no solamente sacan una rentabilidad profesional para los aparejadores, sino que además hay una rentabilidad profesional política del pueblo, que a través de todas sus instituciones, y en este caso somos una institución más del colectivo de ciudadanos de Andalucía, vamos a contribuir a consolidar esta realidad de la autonomía andaluza.

-
- * **La colaboración del Colegio de Aparejadores con la Junta de Andalucía debe ser lo más estrecha posible.**
-

Entrevista a José Luis Bárcena Basterrechea

Presidente del Consejo General
de Colegios de España.



—¿Qué opinión te merece la inauguración de la nueva Sede Colegial de Sevilla a la que has asistido y qué significado profundo tiene de cara a la profesión la misma? ¿Qué aprovechamiento puede tener?

—Ya manifesté allí mi impresión con motivo de la inauguración, y tengo que reiterar ahora que no puede ser menor. El Colegio es magnífico y las instalaciones son

todas las tareas que vosotros estáis realizando en este momento. No hace falta estimularlo, como no hace falta estimular a la Junta de Gobierno, a quien es necesario animar es a muchos colegiados que hay indiferentes y que participan poco.

ser, pienso, es el resultado de una época feliz, de un periodo brillante en el que el sector de la construcción que estuvo muy desarrollado en razones de trabajo abundante, y como consecuencia del mismo los Colegios han tenido posibilidades de un ejercicio profesional que ha revertido económicamente en los Colegios, lo que ha permitido financiar o llegar a conseguir locales como éstos.

Me gustaría resaltar el hecho de no quedarnos en el fin de una etapa feliz, sino insistir o hacer hincapié fuertemente en el comienzo de la nueva, porque la crisis actual obliga a tener más imaginación y a poseer más iniciativa.

Por lo que se refiere al aprovechamiento, ya dije anteriormente que no cabe duda de que eso dependerá de los colegiados. La vida que el Colegio puede tener depende, en el cien por cien de los casos, de la voluntad de los colegiados, del afán de participación y para eso, claro está, la Junta de Gobierno tratará de estimular y conseguir logros muy interesantes.

*** Es necesario estimular a muchos colegiados indiferentes para que participen en las actividades que el Colegio realiza.**

muy acertadas, Pienso que actualmente es uno de los Colegios mejor dotados de instalaciones, creo que Sevilla no se merece menos. Por otro lado, como conozco también las historias y las vicisitudes que tuvo desde hace años, la iniciativa de una nueva sede digna como ésta, opino que es motivo de orgullo para todos haber conseguido este honor y disponer de unos locales magníficos que prestigian a la profesión y que obligan a todos los colegiados a usarla dignamente. Unos locales como éstos, además de suponer una gran comodidad para la gestión, suponen una proyección exterior importante, pero yo si me permitís, haré hincapié en que lo importante de un Colegio es su aprovechamiento, es decir, no quedarse sólo en el aspecto extraordinario, que repito tiene, sino en la utilización continua de hacer

A partir de esta nueva sede se puede fomentar mucho este tipo de participación, y para ello, naturalmente, el marco no puede ser mejor.

Respecto del significado, sería conveniente pensar un poco en lo que no debe ser primero, y lo que debe ser después, el hecho de la inauguración de un nuevo Colegio en estos tiempos. Lo que no debe

*** Sevilla cuenta con uno de los Colegios mejor dotado de instalaciones.**

*** La vida que puede tener el Colegio depende de la voluntad de los colegiados.**

Añoranza a calle Monardes

Cierto, muy cierto es, el sentir por la que fue casa propia de calle Monardes, arrinconada, estrecho su acceso, blanco de novias, lunares de gitanas, sabor de antaño, apetencia de paseo ante visita forzada, curioso de escaparates, multitud, la voz en el aire «mañana sale», la vecindad, saludos y habla. Estas son añoranzas de Monardes mantenidas en el recuerdo.

El crecimiento del grupo, las necesidades de servicios, ya por quinta vez, hacen plantearse de nuevo la escasez de instalaciones.

Y todos pensamos, meditando, estamos de acuerdo, es necesario nuevas soluciones.

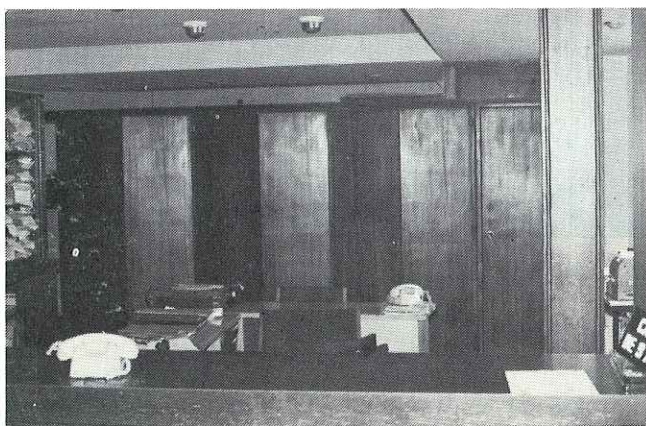
Y del barrio de antaño, de viejas casas, recónditas calles, pleno centro de Sevilla, sin saber si aceptar o no, haciendo un esfuerzo, postergando de nuestra mente el recuerdo, atendiendo a las necesidades que obligan, nos trasladamos más allá, buscando un lugar, añoranza por cambio, de sombra de acceso a sol de jardines del Parque de María Luisa, vieja zona vegetal, reflejo sobre cristales, ambientación natural.

No es todo antaño, espaciosa vía, juego de luz y sombra, contexto ordenado, unión de cuerpo y espíritu, personas queridas, convivencia futura, cumplimiento de funciones, reto enaltecido por tan bella cáscara. Esto debe ser y será NUESTRA NUEVA SEDE COLEGIAL.

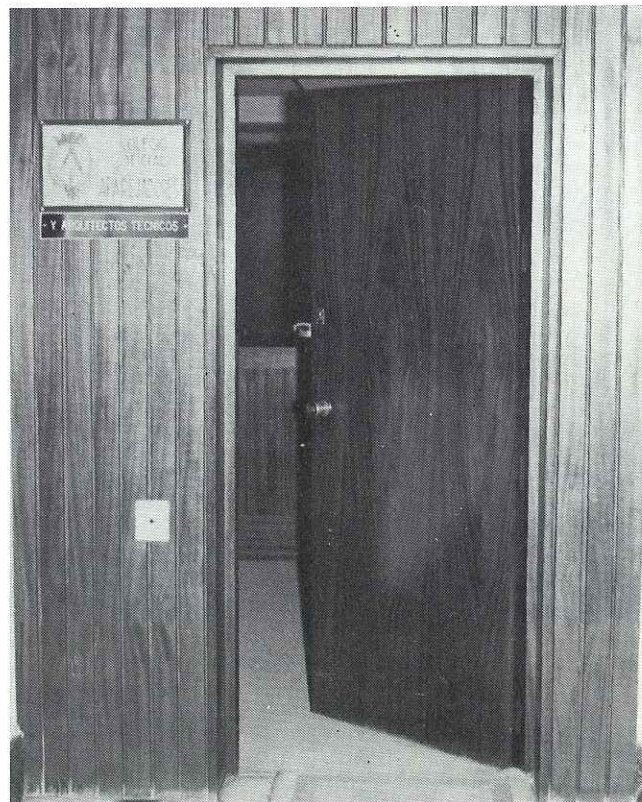
El todo no es añoranza.



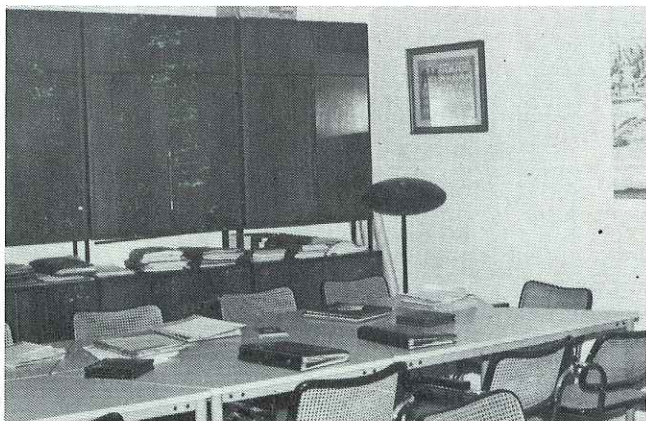
Edificio calle Monardes núm. 7



Oficina de visados



Entrada Sede calle Monardes, planta 4.ª



Sala de Juntas



Biblioteca

NUEVA SEDE COLEGIAL

Superficie Planta Principal	509.60 m. ²
Superficie Planta Baja	391.80 m. ²
SUPERFICIE TOTAL CONSTRUIDA:	901.40 m.²

PLANTA PRINCIPAL

compuesta de las siguientes dependencias:

- Vestíbulo principal.
- Oficina de visado.
- Estar de colegiados.
- Despacho administrativo.
- Despacho Oficial Mayor.
- Despacho Secretario.
- Despacho Presidente.
- Despacho Asesoría Jurídica.
- Despacho Contador-Tesorero.
- Vestíbulo Salón de Actos.
- Aseos, Señoras y Caballeros.
- Salón de Actos.



VESTIBULO PRINCIPAL



OFICINA DE VISADO



ESTAR DE COLEGIADOS



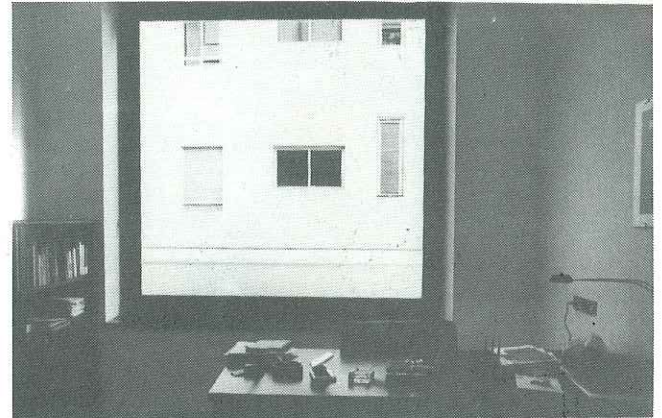
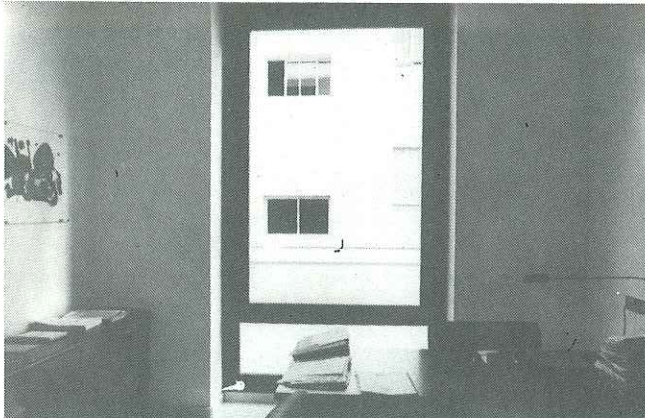
SALON DE ACTOS



PRESIDENTE



MESA DE REUNIONES PRESIDENTE



DESPACHOS

PLANTA BAJA,
Compuesta de las siguientes dependencias:

- Vestíbulo.
- Sala de Juntas de Gobierno.
- Sala de Juntas de Vocalías.
- Vocalías.
- Biblioteca.
- Oficina General.
- Archivos.
- Reprografía.
- Bar de colegiados.
- Aseos, Señoras y Caballeros.
- Almacén.
- Limpieza.
- Máquinas.



ESCALERA DE ACCESO Y ZONA DE VESTIBULO



OFICINA GENERAL Y ARCHIVOS



BAR DE COLEGIADOS



SALA DE JUNTAS DE GOBIERNO



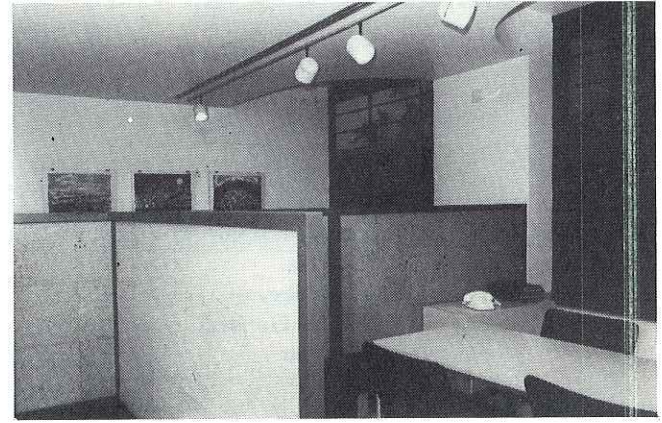
UNION DE SALAS DE JUNTAS DE GOBIERNO Y VOCALIAS



**UNION DE SALAS DE JUNTAS DE GOBIERNO Y VOCALIAS
(visto desde otro punto)**



SALA DE JUNTAS DE VOCALIAS



VOCALIAS



BIBLIOTECA, ZONA DE LECTURA



BIBLIOTECA, ZONA DE LIBROS

DIAS

10 al 13
DE MAYO

Campeonatos Deportivos

Entendimos que el deporte tenía un lugar preferente en el programa de actos conmemorativo de la inauguración de NUESTRA NUEVA SEDE SOCIAL.

Y así fue.

De una parte, el Ajedrez, signo intelectual del que lo practica, pensamiento concentrado, atento, previsión de movimientos, pasos lentos de figurillas sobre un tablero de cuadros blancos y negros, buscando... eso, el rendir de su adversario.

De otro lado, el Tenis, bello deporte de cuidadas reglas, compendio de rápidos movimientos, vivo gesto, jugado sobre un rectángulo de tierra, límites de fija traza, rectas y blancas, ir y venir del pelear de una pelota, movimiento pendular del mirar de los que lo contemplan.

Ambos consiguieron despejar la mente de lo cotidiano y de lo ambiguo.

AJEDREZ «Trofeo Nueva Sede»

Lugar: Salones Club Tenis Betis.

- 1.^{er} Clasificado: Antonio Vidal Ostos
2.^o » Guillermo Falcet Mora.
3.^{er} » Francisco Domínguez García.

TENIS: «Trofeo Nueva Sede»

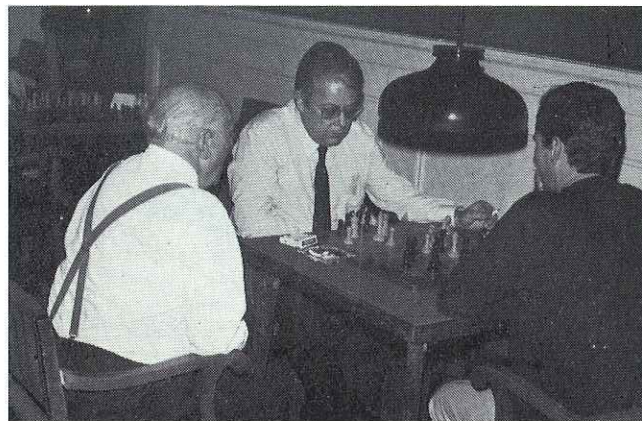
Lugar: Pistas del Club Pineda

Categorías:

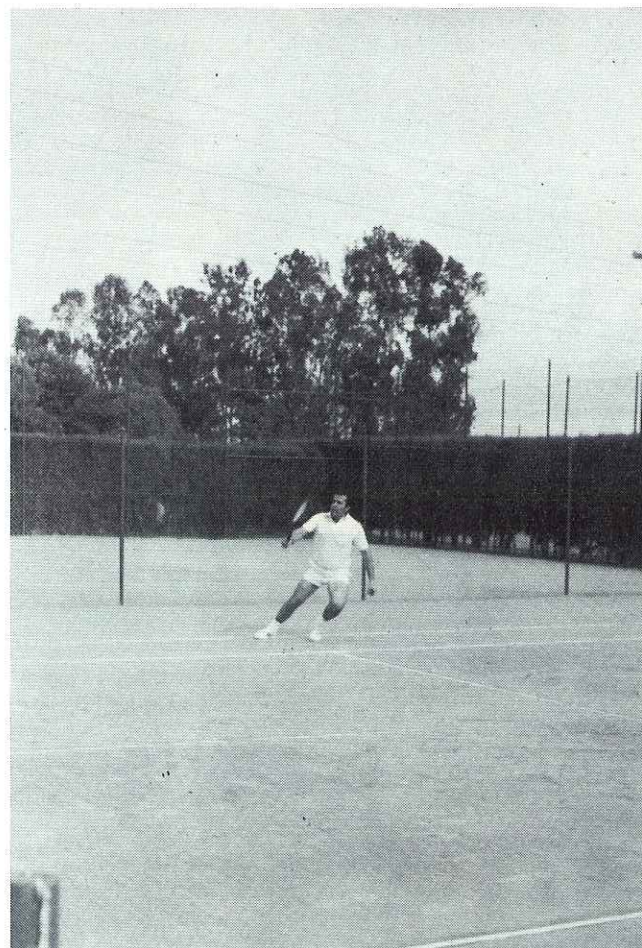
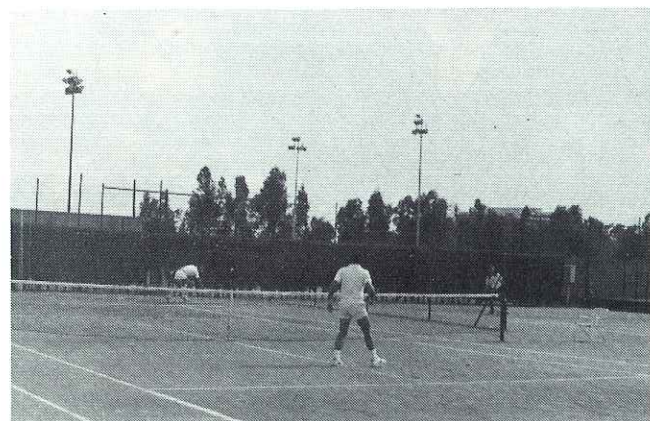
Veteranos Junior: Campeón: Felipe Fernández Escribano.
Subcampeón: Gilberto Morales Acosta.

Veteranos: Campeón: Ant.^o Ramírez de Arellano.
Subcampeón: Gilberto Morales Acosta.

Superveteranos: Campeón: Angel Serrano Gómez.
Subcampeón: Francisco Ronda Ortiz.



Momentos de máxima concentración.



Momentos de un interesante Set.

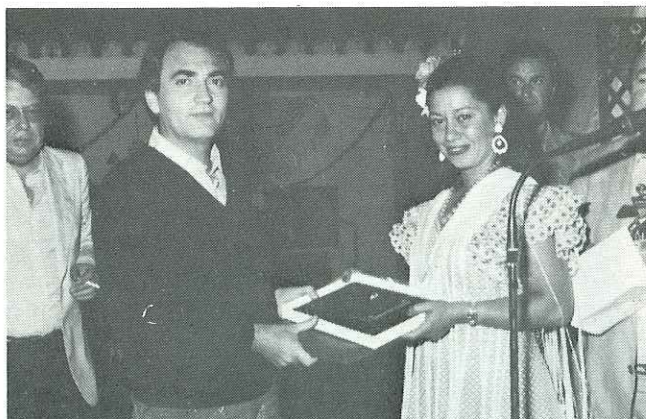
ENTREGA DE TROFEOS

En un ambiente de máxima cordialidad se hizo entrega de los trofeos a los participantes clasificados, durante la celebración de la «Cruz de Mayo» en el Cortijo de Cuarto.

Ajedrez



Entrega primer clasificado **ANTONIO VIDAL OSTO.**



Entrega segundo clasificado **GUILLERMO FALCET MORA.**



Entrega tercer clasificado: **FRANCISCO DOMINGUEZ GARCIA.**

Tenis



Categoría Veteranos - Junior, Campeón: **FELIPE FERNANDEZ ESCRIBANO**, lo recoge en su nombre Miguel Martín Gil.



Categoría Veteranos: **ANTONIO RAMIREZ DE ARELLANO.**



Categoría Superveteranos: **ANGEL SERRANO GOMEZ.**

MARTES
11
DE MAYO

RECITAL DE PIANO:

José Romero

Lugar: Reales Alcázares

1.^a Parte:

TIENTOS, en Mi Mayor Dom. Opus 43 de «F.M.A.» de José Romero.

CONCIERTO N.º 2 en Mi menor (NAZARI), Opus 49 para Piano y Orquesta (Segundo Movimiento: Adagio ma non troppo), de José Romero.

SEGUIRIYAS en Re Mayor Dom, Opus 50 de «F.M.A.», de José Romero.

2.^a Parte:

SOLEA BARROCA Y BULERIA. En La Mayor Dom. Opus 38, «F.M.A.» de José Romero.

VIEJA PETENERA. En La menor Opus 41 de «F.M.A.» de José Romero.

ZAPATEADO-TANGUILLO. En Sol, Opus 46 de «F.M.A.» de José Romero.

Afortunadamente en Sevilla aún se cuida la conjunción del espacio y el arte. Y esto es lo que ocurría un atardecer de Mayo en los Reales Alcázares de Sevilla.

José Romero, sevillano ilustre en 1976, por sus «Formas Musicales Andaluzas», de creación y ejecución excepcionales, en un marco regio, transformaba una jornada de excitación cotidiana en paz y sosiego a través de una armonía concertada entre sus dedos, un teclado y el éxtasis de un público que atento a sus movimientos vivía momentos musicales inolvidables.

El dominio de sus «Formas Musicales», lo tradicional con lo andaluz, expresan su comportamiento y dominio que acreditan su indiscutible magisterio.

Atenciones, sello final de Concierto, SEVILLANAS ROMANTICAS, que despertaron en nosotros el sentimiento en el ayer y que como manifestación espontánea satisfecha hacía oírse, a su salida, el tarareo de sus estribillos en las tertulias de grupos.



Atentos a la interpretación.



JOSE ROMERO, sevillano ilustre en 1976 por sus «Formas Musicales Andaluzas».



Sobre las paredes penden bellos tapices.



MIERCOLES

12

DE MAYO

20 horas.

Conferencia:

«EL MUDEJAR ECLESIASTICO SEVILLANO»

Rafael Manzano Martos

Lugar: CONVENTO DE SANTA INES
c/. Doña María Coronel.

Ilustre personalidad. Como hombre de múltiples ocupaciones, apresuradamente llega al lugar, un sobrio marco, la iglesia conventual de Santa Inés, muy acorde con el tema de su Conferencia.

Su exposición amena, de gran aporte cultural, con pérdida en la noción del tiempo, bajo el título del «Mudéjar Eclesiástico Sevillano». La lleva, desde el término de sus orígenes como cultura de un pueblo que permaneció en los territorios recuperados por las armas cristianas durante la Reconquista, sin cambio de su religión, cuyo aporte en el arte se deriva directamente del árabe y manifestación queda reflejada en la arquitectura y artes menores; hasta una amplia exposición utilizando medios audiovisuales- comentados de los elementos arquitectónicos, de esa cultura en nuestra ciudad, góticos con los almohades (San Marcos, Santa Marina y Santa Paula), y aquéllos donde la influencia granadina domina (Alcázar, Palacio de las Dueñas y Casa Pilatos).

Interesante disertación que mantuvo en todo momento la atención del auditorio.



Atentos al desarrollo de la Conferencia «El Mudéjar Eclesiástico Sevillano».



Rafael Manzano Martos, Dr. Arquitecto Conservador de los Reales Alcázares de Sevilla.



JUEVES
13
DE MAYO

Concierto:

Coro Universitario de San Felipe Neri

Lugar: CONVENTO DE SANTA INES
c/. Doña María Coronel.

1.ª Parte:

- *Adorámoste Señor* F. de Torre (s. XV)
 - *Pan Divino y Gracioso* F. Guerrero (s. XVI)
 - *O Bone Jesu* G.P. da Palestrina (s. XVI)
 - *Esclarecida Madre* F. Guerrero (s. XVI)
- Kyrie*
Gloria (Missa Piccolomini) . . . W.A. Mozart
Sanctus

2.ª Parte:

- *Más vale trocar* J. de la Encina
- *Amor que me cautivas* Anónimo
- *De dónde venís amores* Juan Vázquez
- *Dos canciones de Juan Ramón Jiménez* M. Castillo
- *El día bello* L. Lerate
- *Al paño* L. Bedmard
- *Montañas del Canigó* M. Angulo
- *A la orillita del río* Popular

Organista: Profesor PEREZ HERRERA
Director: FERNANDO ESPAÑA.

Y Sevilla lo hizo más artísticamente, enmarcó las voces de una Coral en el interior de la Iglesia de un Convento de Clausura, SANTA INES.

Difícil caja de resonancia, de una parte, en el Altar Mayor, las voces se erguían seguras de su belleza, de otra, al fondo de la nave, en el silencio, tras el enrejado, las monjas de clausura recibían el mensaje, por seguro que sus espíritus en esos momentos aún estarían más cerca de los cielos. Así creíamos sentirnos más de uno.

Qué conjunción de voces, qué aporte de atención al mando de su Director se manifestaba en las miradas de los cantores, qué inquietud en el público en su seguimiento, qué Paz.

El calor en nuestros sentimientos fue profundo, desde el *Adorámoste Señor*, *O Bone Jesu*, *Kyrie*, *Gloria*, *Sanctus*, hasta los estribillos populares, *Amor que me cautivas*, *Al paño*, *A la orillita del río*, etc., fueron de excepcional interpretación y quedaron latentes en todos nosotros.



Fernando España dirigiendo el Coro de la Universidad de Sevilla «San Felipe Neri».



Vista de conjunto, Coral y Retablo del Altar Mayor de la iglesia conventual de Santa Inés.



Asistentes aplaudiendo un momento de la actuación.

VIERNES

14
DE MAYO

20 horas

Inauguración Nueva Sede Colegial

Avda. de la Borbolla, 41 - SEVILLA

Si un jardín puede ser manifestación genuina de un pueblo, de una ciudad, de una familia, de un colectivo, incluso de un hombre, qué mejor enclave que aquél donde podemos mirarnos en el Parque de María Luisa. Y es ahí, donde hemos sabido colocar nuestro edificio.

Es llegado el día 14 de mayo, cuando con el tiempo justo, a las 20 horas, aún con olor a prisas del último detalle, se abren las puertas de nuestra NUEVA SEDE SOCIAL.

Ir y venir de personas inquietas en su interior, deseosas de conocer un resultado. En un momento, quedamos reunidos en el vestíbulo de entrada alrededor de un sacerdote, y allí el Párroco de este nuevo barrio, el Porvenir, alza sus preces y agita el hisopo rociando de agua bendita nuestras instalaciones. Respiros y felicitaciones.

Es hora de culminar este acto y expresar, de alguna forma contable, nuestro agradecimiento. Durante la entrega de distintivos se hace palpable la emoción en la palabra, en los ojos la alegría del deber cumplido, en la mente la ilusión y el trazado de nuevos objetivos. Sinceramente, estamos contentos, hemos culminado una importante obra.

Como cierre, se intercambian las palabras, Presidente de Consejo, Director de Escuela..., de ellas hubo algunas que calaron muy hondas, las salidas de José Luis Bárcena nuestro Presidente del Consejo, nos anunciaba la «APROBACION POR ACLAMACION de los Estatutos y Reglamentos de Régimen Interior del colegio de Sevilla». Otras, muy espontáneas, casi sin conocer su resulta... «me atrevería a decir, y que nadie se sienta ofendido, porque aquí hay presentes Presidentes de importantes Colegios, que éste es el MEJOR COLEGIO DE ESPAÑA...», y terminaba diciendo «...y para terminar permitidme que diga una expresión muy de aquí ¡OLE! ASI SE HACEN LAS COSAS».



García Doval, párroco de la iglesia de San Sebastián de nuestro nuevo barrio, comienza la ceremonia de la inauguración.



Bendición de nuestra Nueva Sede Colegial.



El agua bendita es rociada en señal de buenos deseos y prosperidad.



La Sede está bendecida, las manos del párroco y el Presidente se estrechan.

ENTREGA DE PLACAS A PRESIDENTES ANTERIORES

Bajo el texto:

*«El Colegio Oficial de Aparejadores y Arquitectos Técnicos de Sevilla, a D., en reconocimiento a la labor de la Junta de Gobierno que se honró en presidir, con motivo de la inauguración de la Nueva Sede Colegial.
Sevilla, Mayo de 1982.»*

fueron entregadas por el Presidente actual Pablo Gómez Gómez.



El Presidente hace una semblanza del camino recorrido y prologa las entregas de distinciones a Presidentes anteriores y a colegiados que han cumplido sus Bodas de oro con la profesión.



Recibe Angel Hoyuela Martínez



Recibe Pablo María Abans



Recibe Bonifacio García García, Oficial Mayor, por delegación de Manuel Barrios García.



Recibe Fernando Cabrera Franco



Recibe José Manuel Palma Rivera

ENTREGA DE PLACAS A COLEGIADOS POR SUS BODAS DE ORO CON LA PROFESION

Bajo el texto:

*El Colegio Oficial de Aparejadores y Arquitectos Técnicos de Sevilla a D....., al haber cumplido sus BODAS DE ORO como Aparejador.
Sevilla, Mayo de 1982.*



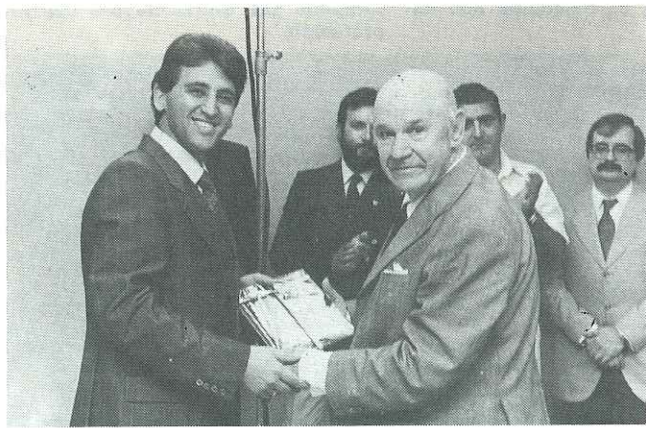
A título póstumo entrega el Presidente la distinción a **MANUEL ALVAREZ DARDET**, recibida por Ramón Fernández Becerra, compañero y actual Jefe del Cuerpo de Bomberos de esta ciudad, por lo que significaba para el difunto dicho cuerpo, del que fue jefe durante más de cuarenta años.



Entrega Pablo Gómez Gómez, Presidente del Colegio, recibe **RAFAEL GUZMAN CALDERON**.



Entrega Antonio Castrillo Conde, Secretario General del Consejo, recibe **ANGEL HERRILLO VARET**.



Entrega José Manuel Jaén Sánchez, Vocal de Cultura de este Colegio, recibe **LUIS MORENO RAMOS**.



Entrega Pedro Muñoz González, Director de la Escuela Universitaria de Arquitectura Técnica de Sevilla, recibe **JOSE LUIS MUÑOZ GALVEZ**.



Entrega José Antonio Otero Cerezo, Contador del Consejo General, recibe **FERNANDO GUTIERREZ VALDERRAMA**.



Entrega Eduardo González Velayos, Vicepresidente 1.º del Consejo General y Presidente del Colegio de Madrid, recibe JOSE MARTINEZ LUNA.



Entrega José Oliveros en representación del C.E.I.-Arquitectura Técnica de Sevilla, recibe JOSE ORTIN GONZALEZ.



Entrega Alfonso Casado Ramos, Tesorero de este Colegio, recibe AGUSTIN HURTADO MARTINEZ.



Entrega José Manuel de la Rosa Sobrino, Vocal de Liberales de este colegio, recibe ANGEL HOYUELA MARTINEZ, Vocal de Jubilados de este Colegio.



Entrega Pablo Gómez Gómez, Presidente de este Colegio, recibe JUAN ANTONIO GONZALEZ MARTIN.



Entrega Ángel Serrano Gómez, Vocal de Enseñanza de este Colegio, recibe RAFAEL MONTORO CARACUEL.



Entrega Pedro Pérez Martínez, Vocal de Asalariado de este Colegio, recibe MANUEL TERNERO CARMONA.

También las recibieron en este acto Vicente García Chávez, Francisco García Sánchez, Luis Albelda Lemos y Joaquín Magro Gregorio.

Por diversas causas no pudieron asistir los homenajeados José Esteve Guerrero, Fernando Castejón Barrios, Martín Perriñán Perriñán, Tomás Álvarez Peralto, Luis Martín Juárez, Joaquín Rodríguez Guillén, Manuel Díaz Ferrera, Felipe García de la Pesquera, Manuel Núñez Rivera, Joaquín Gómez Albenca, Manuel Gómez Sancho y Francisco Caro Ortiz.

MENCION HONORIFICA

Dada a ENRIQUE CARVAJAL SALINAS, autor del Proyecto y realizador de las obras de adaptación y decoración de la NUEVA SEDE COLEGIAL.



El que fue Presidente del Colegio, José Ortiz Jiménez, recientemente fallecido, felicita a Enrique Carvajal Salinas por los aciertos conseguidos.

FINAL DEL ACTO DE LA INAUGURACION



El Presidente Pablo Gómez Gómez, estrecha la mano de Pedro Muñoz González, Director de la Escuela Universitaria de Arquitectura Técnica, tras sus palabras de elogios para este colectivo.



El Presidente del Consejo General, José Luis Barcena Basterrechea, cierra el acto con palabras difícil de olvidar: «...me atrevería a decir, y que nadie se sienta ofendido, porque aquí hay presentes Presidentes de importantes Colegios, que éste es el MEJOR COLEGIO DE ESPAÑA. ¡OLE!, ASÍ SE HACEN LAS COSAS».



La atención y participación brilla en los ojos.

VIERNES
14
DE MAYO

Cena de hermandad

Lugar: HOTEL ALFONSO XIII

Aperitivo

MENU

Crema de Gazpacho
Vol an vent de Mariscos

Escalopines de ternera al Jerez
Patatas Loreto
Champignones

La Ina, Domecq
Rosado de Lujo
Aguas Minerales
Champán

Biscuit Glacé al Chantilly

Café



Brindis por una profesión



Convivencia durante la cena en los salones del Hotel Alfonso XIII

Aún los ánimos inquietos, ha precedido a este acto la inauguración de la NUEVA SEDE, es necesario que se produzca un cambio de opiniones, sentémonos a la mesa.

El ambiente es latente, estamos contentos, volvemos a convivir de nuevo y ahora en mayor grupo. Saludos, abrazos, añoranzas, copas y copas. El bullicio acompasado se hace dueño del lugar.

A los postres, FIN DE FIESTA, la coreografía del Ballet de Pepe Moreno da el signo de distinción, el Conjunto de «Los del Río» entran en fiesta flamenca, la espontaneidad surge, la convivencia asume su máximo grado y el Regio Marco que nos ampara su máximo esplendor.



Mesa Presidencial



DIAS

14 y 15
DE MAYO

REUNION CONSEJO GENERAL

Lugar: Hotel Los Lebreros.

Y los Colegios de España quisieron participar, rindiendo su homenaje con su presencia a tan celebrado motivo, la inauguración de NUESTRA NUEVA SEDE COLEGIAL.

Su presencia aquí fue recepcionada a ritmo de Tuna y copa de vino fino.

Espíritu de trabajo y colaboración comenzaba a despertar. Al día siguiente, en hora temprana, nuestro máximo Organó Rector se reúne en Sesión Plenaria, cincuenta Colegios representados, denso Orden del Día, catorce, en su mayoría largos de contenido, una razón latente el trabajo, a veces no recompensado, en bien de tan digna profesión.

Importantes, a veces largas intervenciones, de una sola jornada prevista se amplía a dos.

El Colegio de Sevilla tendrá un recuerdo de esta sesión Plenaria, difícil de olvidar, no es su celebración aquí, es la aprobación por ACLAMACION DE ESTATUTOS Y REGLAMENTOS.

Y mientras, entre debate y debate, se va consumiendo el orden de temas establecidos, el Colegio vuelcas sus atenciones en las señoras de los Consejeros, mostrándoles las virtudes de esta nuestra Sevilla.



MESA PRESIDENCIAL (de izquierda a derecha):
Carlos Mosquera, Asesor Jurídico del Consejo
Antonio Castrillo, Secretario General del Consejo
José Luis Bárcenas, Presidente del Consejo
José Antonio Otero, Contador del Consejo
José Montedeoca, Tesorero del Consejo.



REPRESENTACION DEL COLEGIO DE SEVILLA:
Pablo Gómez Gómez, Presidente
Manuel Cantalapiedra Vargas, Secretario
José M. Rodríguez Cayuela, Contador.



VISITA A LA CIUDAD DE LAS SEÑORAS DE LOS CONSEJEROS



VISTA GENERAL SALON DE REUNION. HOTEL LOS LEBREROS

SABADO
15
DE MAYO

12,30 horas

Presentación del libro:
«HISTORIA DEL ATENEO DE SEVILLA»

Lugar: Salón de Actos Nueva Sede.

José M.^a Javierre, Presentador.
José L. Bárcena, Presidente del Consejo General
de Aparejadores y Arquitectos Técnicos
María Pablo-Romero de la Cámara, Autora
Pablo Gómez Gómez, Presidente del C.O.A.A.T.
de Sevilla
José J. García Díaz, Presidente Ateneo - Sevilla
Guillermo Jiménez Sánchez, Rector Magnífico
de la Universidad Hispalense
Joaquín Ruiz Romero, Consejero de Publicaciones
del C.O.A.A.T.

De nuevo nos asomamos al balcón de la cultura sevillana y lo hacemos con una publicación inédita: la «HISTORIA DEL ATENEO DE SEVILLA», bajo la cubierta de un pormenor de la azulejería de la iglesia de la Misericordia de Sevilla.

Un doble objetivo ha cubierto esta nueva publicación; la conmemoración inaugural de la Nueva Sede y el reconocer nuestro acercamiento a la labor de la docta Casa, colaborando en beneficio de la Cabalgata de los Reyes Magos.

Una vez más fue reconocida y ponderada la labor cultural en este sentido desarrollada por este Colegio. Los volúmenes publicados suponen la más sistemática y valiosa aportación al rescate y acrecentamiento de nuestra bibliografía clásica sevillana, enriquecida con esta nueva publicación.

La obra presentada, es una síntesis de la tesis doctoral de la autora en la Facultad de Historia de la Universidad de Sevilla, especialmente acomodada para la actual edición.

Su autora, MARIA PABLO-ROMERO DE LA CAMARA, religiosa de la compañía de las Irlandesas, recibe por ello las máximas calificaciones universitarias.

De magistral desarrollo podemos calificar la glosa que sobre la autora y el contenido, expuso el sacerdote y escritor JOSE MARIA JAVIERRE, el cual analizó cuatro aspectos, a su juicio, fundamentales: El reflejo de la Sevilla de la época, el Ateneo como institución, la autora del texto y la labor del Colegio de Aparejadores y Arquitectos Técnicos de Sevilla, afirmando que en el libro se dibuja la Sevilla auténtica y poética de los años 1887 a 1931, en la que comenzaba a aflorar la actual problemática social. Una Sevilla que libros como éste nos devuelven todas las cosas que vamos olvidando en las alforjas del recuerdo.



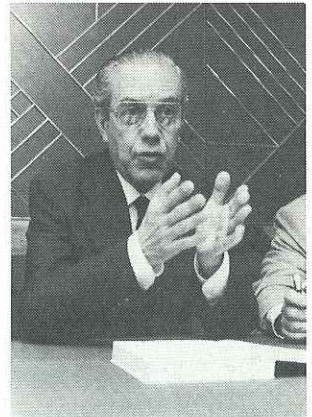
Su autora
**MARIA
PABLO-ROMERO
DE LA CAMARA**



El Presidente del Colegio, Pablo Gómez Gómez, abre el acto y exalta sus singularidades.



El sacerdote y escritor José María Javierre, presentador de la obra.



José Jesús García Díaz, Presidente del Excmo. Ateneo de Sevilla, cierra el acto con unas sencillas palabras que identificaron aún más a este Colegio con la Docta Casa.



El auditorio atento a su desarrollo

SABADO
15
DE MAYO

18 horas

Misa Rociera de Gracias

Lugar: Iglesia del Divino Salvador

La virgen del Rocío
no es obra humana,
que bajó de los Cielos
una mañana.
Eso sería
para ser Reina y Madre
de Andalucía.

Quien no es agradecido no es bien nacido, y por ello nos postramos ante la Blanca Paloma.

Para que nada falte, este gran acto religioso es deslumbrante. La Blanca Paloma nos preside, las flores se alzan como si del recitar de una oración se tratara; el párroco, Manuel del Trigo, en su homilía nos exalta al amor; el coro canta y en sus caras se refleja la ansiedad de llegar ya, un día, pronto, a su romería de Pentecostés: EL ROCIO.

En la mirada de los asistentes algo despierta, y en su pensar se mantiene: «Es la Reina y Madre de Andalucía».

La Virgen del Rocío
no sé qué tiene,
que cautiva las almas
que a verla vienen.

¡GRACIAS, SEÑORA!



El coro alza sus voces y canta a la Virgen del Rocío.



El párroco, Manuel del Trigo, celebra el Santo Sacrificio y nos exalta al amor ante el retablo del Altar Mayor que preside la Blanca Paloma en la Iglesia Parroquial del Divino Salvador, pieza de indiscutible valor diseñada por Cayetano de Costa en 1770.



La mujer luce con singular postura el traje de faralaes.



Nos postramos ante la Blanca Paloma

SABADO
15
DE MAYO

20 horas

**Los caballos
del Cortijo de Cuarto**

- CABALLO ESPAÑOL
- AMAZONA
- DOMA VAQUERA
- FIESTA FLAMENCA
- CONJUNTOS

Al atardecer, en primavera, intentando buscar la sombra breve, nos dimos cita en un encuadre andaluz de gran belleza.

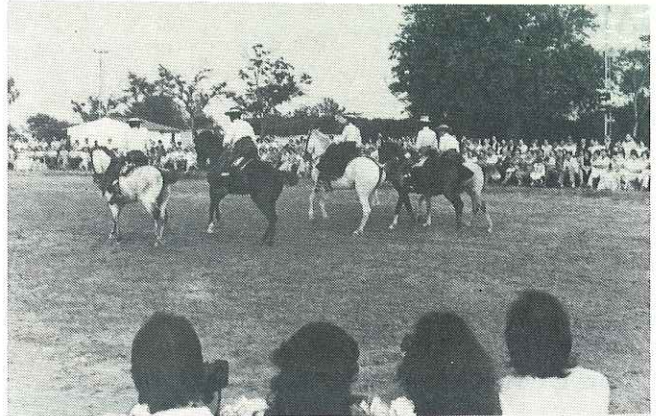
De un lado la Ermita de Ntra. Sra. de Valme, imagen venerada -también en romería-, patrona de un pueblo cercano a Sevilla, Dos Hermanas, cuyos habitantes por su peregrinar reciben el nombre de Nazarenos.

Al fondo, una larga tapia, toda encalada, con torreones de remates en sus esquinas, una portada y en su centro un portón verde que da entrada al patio de cuadras del Cortijo de Cuarto.

Y en el centro de este bello marco, ¡oh maravilla!, el jaleo del CABALLO ANDALUZ, sometido por la mano del hombre, erguida su figura, tenso su poder, con mando y mimo a la vez, marca sus pasos al ritmo de guitarra.

Del caballo andaluz se ha dicho que es perfil seguro, silueta y geometría, vieja elegancia, esencia, fuerza poderosa y equilibrio. El caballo, es a su vez, símbolo y afianzamiento de las antiguas culturas de esta tierra.

Nosotros, los Aparejadores y Arquitectos Técnicos de Sevilla, entendemos esas cosas, no en vano nuestro oficio nos lleva del antisonante lenguaje de los números al humilde diálogo del ladrillo y la piedra. Y por eso elegimos este símbolo de la cultura andaluza para un nuevo encuentro.



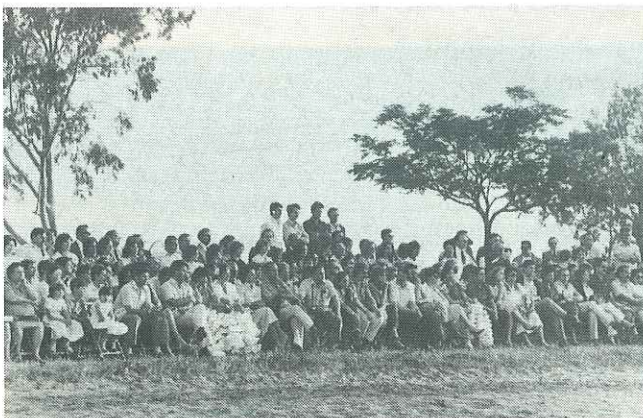
Los jinetes arropan la singular belleza de la amazona.



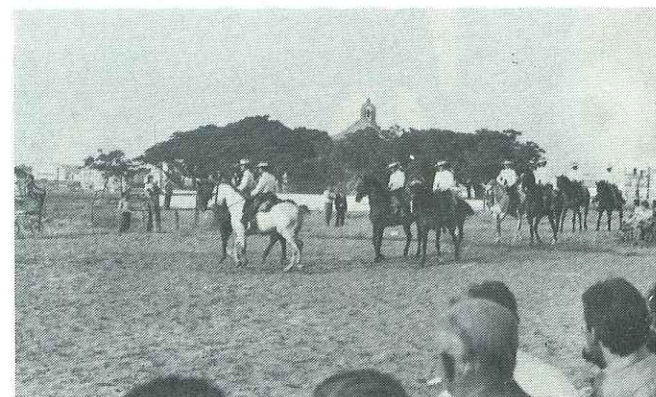
Jaleo del caballo andaluz.



Bello perfil jinete y amazona.



Atentos a sus pasos.



Los caballos entran en el picadero; al fondo la Ermita de Nuestra Señora de Valme.

SABADO 15 DE MAYO

21,30 horas

Cruz de Mayo

Lugar: CORTIJO DE CUARTO

Y como final, la expresión del sentir sevillano, en una de nuestras fiestas populares la CRUZ DE MAYO.

El tamborilero la anuncia, con elegancia el venenciador llena y ofrece la caña de vino, la mujer sevillana -virtud que lleva consigo- luce el traje de faraloes, los volantes se rizan en el baile, la voz canta y supera al bullicio del ambiente.

El lugar, patio de cuadriza, mezcla de paramentos encalados, armagra en su portaje, su suelo amarillo de albero, farolillos, colgantes y cadenetas, todo ello cubierto por el cielo de Sevilla. De vez en cuando un caballo asoma su cabeza a través de la portezuela, curioseando.

Conjunción de fiesta y lugar difícilmente comparable. Y por si fuera poco, además, la lluvia deseada quiso estar con nosotros y nos visitó.

La fiesta transcurre a lo largo de la noche, la expresión «esto es único», se agita en el aire. Y lo más importante, sí señor..., lo más importante, es que allí se convive.

Permanezca latente esta expresión en nuestras mentes, como base de superación de los objetivos aún por alcanzar.



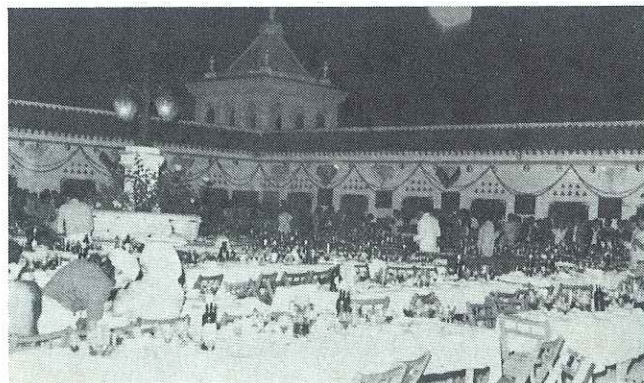
El venenciador llena y sostiene la caña con pulso firme.



Patio de cuadras del Cortijo de Cuarto.



Los volantes se rizan en el baile.



La lluvia nos visitó.



Carmelo el tamborilero. Al fondo cuadriza de caballos.

Y concluyeron las obras de NUESTRA NUEVA SEDE COLEGIAL.

Es hora de reconocer y distinguir la labor desarrollada por las Empresas que en ella participaron.

Recójase en sus nombres, nuestro más directo agradecimiento a su personal y empresas auxiliares que en todo momento supieron aceptar y dar respuesta a las exigencias que durante su ejecución se plantearon.

- DEMO SAI, empresa constructora principal.
- MARMOLES GASCO, S. A., solados y aplacados.
- ISOVER, S. A., aislamientos.
- ENERCLIMA, S. A., aire acondicionado.
- JOSE PEREZ MARTINEZ, sanitarios y grifería.
- CUBERO NAVARRO, S. L., instalación eléctrica.
- LLEDO ILUMINACION, S. A., aparatos de iluminación.
- OTIS-ZARDOYA, elevador neumático de elementos.
- SIEMENS, S. A., telefonía.
- AMPLIVO SOUND, megafonía, video, TV.
- HERMANOS MOLINAS, cerrajería y metalistería.
- JUAN J. RUIZ MONGE, carpintería de madera.
- HERMARTIN, yesos y escayolas.
- HUNTER DOUGLAS, techo laminar.
- A. FERRATELL SANCHEZ, pintura.
- JOSE GONZALEZ PLAZA, lacados.
- MEGUERRY Y Cia., entelados y moquetas.
- LA VENECIANA, S. A., acristalamiento.
- OTAL MOBILIARIO INTERNACIONAL, amueblamiento.
- MECALUX, S. A., archivos deslizantes.
- URALITA, S. A., estanterías biblioteca (Pladur).
- EUROCOCCINA, mobiliario de bar.
- ALBLIN, jardinería.
- NETTOSOL, limpieza.

A la COMPAÑIA ROCA DE RADIADORES, por su gestión comercial y su valioso aporte de cincuenta serigrafías numeradas, enmarcadas y acreditadas por la firma de grandes autores.

